

MENORAH

**PAPERS FROM THE
WORKSHOP JEWISH
ART AND TRADITION**

Belgrade 5769 - 2009

МЕНОРА

**РАДОВИ РАДИОНИЦЕ
ЈЕВРЕЈСКА УМЕТНОСТ
И ТРАДИЦИЈА**

Београд 5769 - 2009

Издавач
Универзитет у Београду
Филозофски факултет

Уредили
Мирјам Рајнер
Рудолф Клајн
Елиезер Папо

Рецензенти
Јелена Ердељан
Ненад Макуљевић

Фотографије
Вук Даутовић
Милан Просен

Лектура и коректура
Весна Адић
Сташа Мијић
Јасмина Ћирић

Компјутерска припрема
Бојан Каначковић
Дамир Влајнић
Предраг Дакић

Штампа
Print Shop, Београд



Садржај

ПРЕДГОВОР	7
<i>Jelena Erdeljan</i>	
JEWISH ART AND TRADITION A WORKSHOP AT THE FACULTY OF PHILOSOPHY, UNIVERSITY OF BELGRADE	11
<i>Вук Даутовић</i>	
ЗБИРКА АМУЛЕТА ЈЕВРЕЈСКОГ ИСТОРИЈСКОГ МУЗЕЈА	17
<i>Милан Просен</i>	
СИНАГОГА У ПАНЧЕВУ (1907–1956)	77
<i>Виктор Појовић</i>	
АУТОХТОНА ДЕЦА БОСНЕ И „КУФЕРАШИ“: СЕФАРДИ И АШКЕНАЗИ У ЗЕМБИЉУ, ХУМОРИСТИЧНО-САТИРИЧНОЈ КОЛУМНИ САВЕ СКАРИЋА	95



Милан Просен

СИНАГОГА У ПАНЧЕВУ (1907–1956)

„Од цркава, чији се високи торњеви још с Дунава виде, две српске, затим евангелистичка, од богомоља јеврејска љивлаче љажњу већ својом сјољашњошћу,...“¹

Живот Јевреја у Панчеву може се пратити од средине 18. века.² Рани историчари Панчева наводе поједине податке о њиховом животу, истичући како панчевачки Јевреји свој успех могу да захвале својим везама са сродницима у Београду, као и аустријским и мађарским Јеврејима, које су користили за постепено јачање свог капитала. Први помен Јевреја у Панчеву датира из 1767. године.³ У Панчеву је 1796. године живело шест јеврејских породица, али су оне протеране након једне оптужбе за ритуално убиство.⁴ Већ 1802. помиње се поново јеврејски живаљ у Панчеву, овог пута 4 породице, да би их 1817. било 19. Њихов број смањен је поново царским декретом по коме у насељу могу остати само оне породице које ту живе дуже од тридесет година, те је број јеврејских породица 1827. године био три, а 1833. пет, са постојећом Хевра Кадишом.⁵ 1855 од укупног броја становника који је износио 12.845 житеља, само 14 су били јеврејске вероисповести.⁶ Јевреји су реформом од 16. фебруара 1868. године, добили право слободног насељавања и стицања некретнина, те су почели са интензивнијим досељавањем у Панчево. 9. јануара 1870. године конституисана је општина, а Давид Соненфелд био је изабран за председника.⁷ Панчево је 1892. године јеврејској општини доделило гробљанску парцелу која се налазила одмах уз католичко гробље у улици Симе Чабраје.

1 Н. Милутиновић, *Наше вароши. Панчево*, репр., Панчево 2004, 80.

2 О историји Панчева и јеврејској заједници у овом граду видети: Н. Милутиновић, *нав. дело*; С. Милекер, *Историја града Панчева*, репр., Панчево 2004. О историји Јевреја у Војводини видети: П. Шосбергер, *Јевреји у Војводини. Кратак преглед историје војвођанских Јевреја*, Нови Сад 1998.

3 П. Шосбергер, *нав. дело*, 89.

4 С. Милекер, *нав. дело*, 73.

5 *Исто*.

6 *Исто*, 101.

7 *Исто*, 120.



Почетком 20. века од укупног броја панчевачких Јевреја, мушкараца, четири петине се бавило трговином, индустријом, посредништвом занатством, а тек мањи број су били приватни чиновници, лекари, адвокати и сл. Држали су скоро све житарске радње. С обзиром да нису поседовали земљу, нису се бавили земљорадњом. Од 50 једносратних кућа у Панчеву почетком 20. века, само су две припадале Јеврејима. Од 153 варошка чиновника 1920. само је један био Јеврејин. Од 2367 ученика у Панчевачким основним школама 1921. године 86 су били Јевреји, а од 467 уписаних ђака у гимназији, 22 су били Јевреји, што сведочи о високом постотку школовања деце код Јевреја.⁸

По броју становника панчевачка јеврејска општина почетком 20. века била је на четвртном месту. Од имовине имала је „...своју укусно зидану Синагогу, своју дворану за седнице, једну кућу са бесџлатним становима за своја два чиновника“. Јеврејска заједница имала је у то време 195 порезника, 160 породица – отприлике 600 чланова.⁹ Општина је имала следећа удружења: удружење Хевра Кадиша које се бавило лечењем сиромаша, помагањем сиротињи, сахрањивањем умрлих; Јеврејска женска задруга, која се бавила помагањем сиротиње; Удружење Талмуд Тора које је помагало ученицима у одећи и новцу; Јеврејско црквено певачко друштво¹⁰ и Цион, јеврејско народно удружење.¹¹

Постепеном консолидацијом и организовањем јеврејског живља у Панчеву, као и њиховим материјалним напретком, појавила се потреба за подизањем синагоге, обзиром на то да су се синагога и школа до тад налазиле у просторијама под закупом, а службе су током 1875. одржаване у гостионици „Енглвирт“.¹² Стога је јеврејска општина 1876. године купила земљиште у постојећем стамбеном делу града, у тадашњој Корвиновој улици за 650 форинти и током исте године за износ од 4.150 форинти сазидала прву синагогу.¹³ Јеврејско женско друштво дало је општини у зајам 1000 форинти, чему је држава приложила још 200 форинти.¹⁴ Прва синагога подигнута је 1876. обзиром на скромност њене форме, није се много разликовала нити издвајала од околних кућа. У близини синагоге било је настањено неколико

8 Н. Милутиновић, *нав. дело*, 52.

9 Н. Милутиновић, *нав. дело*, 82.

10 Друштво Талмуд Тора је основано 2. фебруара 1881., а Јеврејско певачко друштво 1886. године.

11 Н. Милутиновић, *нав. дело*, 82.

12 П. Шосбергер, *нав. дело*, 90.

13 С. Милекер, *нав. дело*, 137-138.

14 П. Шосбергер, *нав. место*, 90.



јеврејских породица, те се и то може узети као разлог за подизање првог мањег објекта на тој локацији.

Само две деценије касније, постало је очигледно да са прирастом и досељавањем Јевреја у Панчево, синагога неће бити довољно велика за потребе богослужења. Зато су за време првог панчевачког рабина Адолфа Келемена који је био постављен 29. октобра 1893. године откупљене две суседне куће,¹⁵ да би се на земљишту које је добијено рушењем старијих објеката и старе синагоге, подигла 1907-1909. године нова Синагога.¹⁶ Будимпештанске новине су 1907. известиле о конкурс за Панчевачку синагогу, као и о томе да је на њој учествовао и суботички архитекта Ференц Ј. Рајхл, што сведочи о значају овог конкурса.¹⁷ Победу на конкурс за синагогу у Панчеву однео је будимпештански архитекта Карло Фењвеш. (Karoly Fenyves) рођен је у првој половини девете деценије XIX века у угарском граду Узхороду. Дипломирао је на одељењу за архитектуру у Будимпешти 1906, и исте године учествовао је као сарадник са архитектом Липот Баумхорном на подизању куполе синагоге у Новом Саду. Следеће године, победом на панчевачком конкурс он започиње своје прво самостално остварење. Током своје даље каријере, радио је у Араду и Темишвару, где ће двадесетих година подићи неколико вила.¹⁸

Фењвеш је прилагодио пројекат материјалним могућностима заједнице, с обзиром да је зидање синагоге коштало 140.000 круна. Он је пројектовао уз објекат нове синагоге кућу за рабина с канцеларијама, библиотеком, трпезаријом и ритуалним купатилом микве у дворишту. Предузимач кога је општина унајмила ради подизања синагоге био је Фердинанд Нандор Шец из Панчева, чији су се потписи очували на пројектима синагоге. Нову синагогу је 16. маја 1910. осветио сегедински надрабин Емануел Лев који је архитекти Баумхорну помогао при конципирању флоралних украса витража

15 С. Милекер, *нав. дело*, 138.

16 О панчевачкој синагоги постоји низ помена: М. Рајнер, *Синагоге са куполом на подручју Југославије (крај XIX почетак XX века)*, дипломски рад одбрањен на Одељењу за историју уметности Филозофског факултета Универзитета у Београду 1982., 60-63; С. Живков, *Трагом заборављене панчевачке синагоге*, Гласник 2. Прилози за науку и уметност (1989), 24-29; П. Шосбергер, *нав. дело*, 89-90; М. Драшкан- Б. Петров, *Панчево то је кад се вратиш*, Панчево 2005, 87; М. Вејновић, *Панчево на старим разгледницама*, Панчево 2007, 270-273.

17 М. Вејновић, *нав. дело*, 270.

18 О Карлу Фењвешују видети: *A századforduló magyar építésze*, ed. Gerle János, Kovács Attila, Makovecz Imre, Budapest, 1990, 46; Бела Дуранци, *Архитектура сецесије у Војводини*, Суботица 2005, 89; <http://eng.archinform.net/arch/9133.htm>



Сегединске синагоге.¹⁹ Свечаности су уз бројне вернике присуствовали председник јеврејске општине Адолф Вајл и управник рабината Соломон Голдгрубер.²⁰

Остаци панчевачке синагоге налазе се у улици др Светислава Касапиновића број 30 – некада Корвиновој 16, (Korvin utca). Ови остаци састоје се од нагореле урушене куће, која је некада служила за окупљање јеврејске заједнице и која се неуобичајеношћу својих форми истиче у овом иначе резиденцијалном делу Панчева. О некадашњој синагоги сведоче сачуване фотографије из различитих периода њеног постојања, као и пројекти за њено подизање

Синагога са двориштем заузимала је површину од 234m². Објекат је био централног типа, правоугаоне основе, са уличном фасадом оријентиснаом ка северозападу. Са крајње десне стране пројектован је пролаз за кола, фланкиран са по једним стубом и засвођен крстастим сводом а до њега је са улазом из дворишта, била сала за састанке (данас једини очувани део синагоге) отворена с два прозора ка улици. Између ове просторије и саме синагоге, налазио се засебан улаз са улице са предсобљем које је са два прозора гледало у двориште синагоге, а чије је предворје излазио на степениште које води на галерију. Са крајње леве стране синагоге, архитекта Фењвеши је пројектовао колски улаз и степениште које такође води на галерију.

Трем над главним улазом, имао је, као и озидани пролази у двориште синагоге, крстасто ребрасте сводове које су носили четворолисни стубови са декоративним капителима. Све три капије биле су изведене у кованом гвожђу, стилске обраде поједностављене у односу на пројекат, будући да је требало да буду стилски уобличене у мешавини историцистичких и сецесијских мотива. Карактеристични здепасти стубови јављају се како на фасади тако и ентеријеру, а у равни њихових капитела је на фасадном платну био постављен хоризонтални декоративни венац. На прочељу синагоге, с обе стране улаза, издвајају се две куле четвртасте основе, завршене четвоространим куполама. У зони приземља ове куле су биле перфориране са по два мања четвртаста отвора на свакој страни, надвишена по једним већим, лучно завршеним прозором. На првом спрату се на свакој кули налазила по једна бифора лучних завршетака, надвишена зашиљеним луком са декоративним пољем. Ове бифоре су кореспондирале са средишњим увученим ризалитом који је отворен монументалном трифором идентичне

19 М. Рајнер, *нав. дело*, 60-63; Станислав Живков наводи да је синагога била освећена 20. августа 1909. Уп. С. Живков, *нав. дело*, 24.

20 С. Милекер, *нав. дело*, 138. Шосбергер наводи да је на челу општине у то време био Марк Мај. Уп. П. Шосбергер, *нав. место*.



стилске обраде. Изнад ове трифоре средишњег сецесијки орнаментисаног забата, налазила се једна розета. Обе куле су на овом нивоу биле отворене са по два мања прозора на спољним бочним странама који су служили за осветљавање унутрашњег степеништа, а са унутрашње стране већим вратима постављеним ради комуникације са терасом која је била изведена над улазним тремом.

Поменуте куле су се степеновано сужавале ка врху и изнад првог спрата биле су орнаментисане хоризонталним бордурама и отворене са по три ужа вертикално постављена прозора на фронталним и спољним бочним странама, а ка унутрашњем фронту, са по једним хоризонталним низом уситњених правоугаоних отвора. Судећи по сачуваним фотографијама из најранијег периода, пирамидалне куполе кула, имале су на свакој страни по једну, декоративну лукијерну. Средишњи увучени ризалит био је завршен високим забатом преломљеног лука, у истом нивоу са врховима бочних купола, које су биле завршене Давидовом звездом. На јужном и северном зиду у нивоу приземља постојала су по два мања лучна прозора која су била постављена са страна такође лучно завршеног бочног улаза у синагогу. По један високи троугаони забат, на средини перфориран монументалном трифором био је постављен на обе бочне фасаде објекта и при врху отворен мањим окулусом. На врху средишњег фронталног забата биле су постављене заветне таблице, изведене у мермеру. У јеврејском историјском музеју у Београду чува се скулптура у виду руку које „доносе табле закона“ за коју постоји мишљење да је била део Панчевачке синагоге и представља данас једини остатак овог несталог објекта. С обзиром на њене мале димензије (висока око 40cm) порекло овог декалога се доводи у питање, будући да се на висини од 15m на којој се налазио декалог, он не би видео.

Источна фасада била је скромније изведена, видљива само из уског дворишта иза синагоге. Њене степеноване масе пратиле су функцију објекта и у многама биле налик апсидама романичких катедрала – са истуреним полигоналним степенишним ризалитом у средини, отвореним класичним правоугаоним прозорима и окулусом на врху, који је био надвишен мањим калканом олтарског простора, такође перфорираног окулусима. Олтарска конструкција је била фланкирана са две ниже конструкције (попут црквених конструкција ђаконикона и просхомидије, које су у овом случају биле соба за рабина и соба за кантора). Цела фасада била је завршена монументалним калканом, који је декорисан зупчастим кровним венцем.

Синагога је била завршена дванаестостраном куполом монументалних размера. Купола је у нижем делу била отворена уз помоћ дванаест лучно завршених прозора, који су раздвојени са по два пара здепастих пиластара и



надвишени по једним делимично параболичним луком, који понавља мотив отвора приземља. На врху куполе је била постављена шестострана лантерна са Давидовом звездом. Форма куполе била је луковичаста - у вишем делу издужена у односу на правилну полулопту. Била је прекривена зракасто профилисаним бакарним лимом као и две мање куполе над кулама. Купола је била конструисана на извесној врсти тромпи, помоћу комбиноване употребе травези и армираног бетона, што је откривено приликом рушења објекта.²¹ Изнад сводова се, судећи по попречном пресеку синагоге, налазила дрвена кровна конструкција, а кроз тамбур куполе и калоту постојао је прилаз лантерни на врху.

Декоративном ансамблу којим је била украшена синагога доприносили су и витражи на прозорима. Они су судећи по сачуваним фотографијама, носили геометријске мотиве и били завршени са по једним стилизованим цветом са шест латица, који се могао тумачити и као представа Давидове звезде. Фасада синагоге била је оригинално оплаћена каменим плочама у две бојене нијансе, како би се истакла њена архитектонска и декоративна пластика.²² Оригинално је имала декоративно обрађене гаргује за одвод воде са кровова и куполе, који су уклоњени приликом реконструкције фасаде и кровова тридесетих година, која је уследила након оштећења синагоге током Првог светског рата. Тада су изведени и радови на ентеријеру, али и на фасади која је била неоправдано редукована у погледу декоративности архитектонске пластике, балустрада и забата. Фасада је том приликом била пресвучена вештачким каменом.²³

Иако нам није позната тачна висина синагоге, она би се могла пропорционално проценити на преко 20m, с обзиром да је судећи по пројекту источне фасаде, висина објекта износила отприлике 1,5 ширине источне фасаде, а висина кула које су фланкирале уличну фасаду била 15,25m. Лантерна куполе, судећи по очуваним фотографијама и размерама пројекта фасаде, могла је бити висока између 25 и 28m. Ширина целокупног објекта са уличног фронта износила је 36,65m, од чега је само средишњи, улазни део заузимао 10,02m. Ширина источне фасаде износила је 12,56m, а синагоге без бочних предпростора и улаза - 18.02m. Димензије олтарског простора биле су 7,85 x 3,80, средишњег брода 11 x 12,56, не рачунајући два додатна травеја на западном делу и вестибил, чија је дубина износила додатних 2,90m, (укупно 14,46m). С обе стране главног брода налазила су се по три травеја, засвођена крстастим сводовима, димензија 2,80x3,30.

21 С. Живков, *нав. дело*, 25.

22 *Исто*.

23 *Исто*, 26.



Из предворја под тремом на главном улазу у синагогу, кроз профилисани портал улазило се у вестибил, који је задирао у централни простор богомоље и у ентеријеру био назначен са два стуба. Централни простор синагоге је био конципиран као широки, погледом свеобухватан, непрекинути простор, са по два стуба на левој и десној страни који су одвајали бочне просторе приземног дела ентеријера и носили галерије, скупа са сводним конструкцијама бочних лађа. На источном крају овог простора налазила се четири степеника уздигнута бема (од XIX века конципирана као литургијска позорница) која је у средини имала зидани арон-хакодеш, свети простор у коме су се чувале торе и богослужбени предмети. До беме су из хекала (простора за вернике) водила два, мања степеништа постављена са бочних страна – решење присутно на суботичкој синагоги. Просторије за рабина и кантора пројектоване су иза светилишта и одвојене зиданим преградама како би биле ван видокруга посетилаца синагоге. У оси симетрије, а иза арон-хакодеша и остава, пројектовано са засебним улазом из дворишта, налазило се мало спирално степениште које је водило до огруља на галерији и даље до крова.

Судећи по сачуваном пројекту основе синагоге, можемо доћи до закључка да је бема ка хекалу имала ограду са конкавним испустом у средини, са кога је рабин могао да се обраћа окупљеним верницима. Са простора беме, два бочна степеништа водила су на малу галерију над олтаром, где су биле смештене оргуље, као и декоративна „маска“ за оргуље, тј. њихова на панелима сликана имитација, која је имала декоративно-естетску улогу. Панчевачка синагога имала је над централним простором пројектовану галерију, на коју су водила два степеништа постављена са леве и десне стране улаза, на која се могло ући како из улазног хола, тако и са засебних улаза у зграду синагоге. Пројектовање сепартних улаза који би споља водили директно на степениште и галерије, може се довести са религијским позиционирањем жена на галерије у синагогама XIX века, те су овакви улази представљали мање утилитарне рецидиве, једне почетком двадесетог века вероватно у потпуности редуковане праксе.

Галерије на спрату биле су распоређене на северној, западној и јужној страни – попут других синагога са куполом подизаних у то време. Балустрада галерија била је изведена у неороманичком стилу – са низовима аркадица. На северном, западном и јужном зиду су се у нивоу галерија налазили високи троделни прозори декорисани витражима и подељени зиданим стубићима.

Анализирајући основу Панчевачке синагоге, учачамо да је због уског простора парцеле на којој је пројектована, било немогуће подићи у потпуности одвојену зграду за окупљања и друштвено-културне активности



јеврејске заједнице, те је истовремено са зградом богомоље, а у њеном продужетку, на уличном фронту подигнута и једна приземна зграда у ову сврху.

Поред тога што су фасадом у приземној зони обједињена два објекта, различитих димензија и просторног склопа, архитекта је настојао да постигне хармонично решење. Како у овом случају у зонама приземља није било могуће постићи потпуну симетрију – на чему се иначе у свим осталим пројектантским сегментима евидентно инсистирало, приземље је ритмично рапчлањено низовима аркадних отвора, које чине висока капија синагоге, трострука аркада главног улаза у синагогу, капија која води у простор између два објекта, два прозора просторије за окупљање и капија за улаз у синагогално двориште. Ова обједињујућа фасада је осим поменуте хармонизације допринела и стварању монументалног дојма грађевине и створила својеврсни параван која овај комплекс дели од уличног фронта. Овај параван је пружио основу за пласман декоративног ансамбла који стилски одређује грађевину. Лукови који перфорирају приземну зону имају параболичне завршетке и не би се могли окарактерисати ни као неоготички нити као псеудо сараценски, већ стварају један у бити историцистички конципиран псеудо стил, који нема директну паралелу са неким од историјских стилова. Ипак дојам који остављају ови лукови као и сецесијска орнаментика пласирана на декоративним калканским пољима изнад њих, јесте дојам историчности идентитета заједнице чија је богомоља њима украшена.

Реч је о увелико распрострањеној и познатој потреби стварања оријентализованог „псеудо-јеврејског“ стила, потреби која је дефинисана у Европи у доба јеврејске „еманципације“ у другој половини XIX века. Овим и сличним оријентализмима био је циљ да издвоје објекте подизане за јеврејску заједницу и да их ради лакшег препознавања обоје оријенталним штимунгом. Појава сецесијске орнаментике на објекту панчевачке синагоге следи раније подизане синагогалне објекте, користећи мотиве угарске сецесије, који одређују њену територијалну припадност. Сецесијска орнаментика без јарких боја, постављена на забатна поља, употпуњена је наглашеним завршним сегментираним венцем који ова поља опшива и акцентује.

Током Другог светског рата у лантерни куполе Панчевачке синагоге било је смештено митраљеско гнездо, а сам објекат служио је окупатору у различите сврхе. Приликом борби за ослобођење Панчева, артиљерија је тешко оштетила куполу, која је након тога била изложена атмосферским приликама које су допринеле њеном пропадњу. С обзиром да преживели



панчевачки Јевреји нису били у могућности да поправе и даље одржавају синагогу, она је 1955. године предата граду Панчеву на чување и даљу бригу. Град ју је потом продао на лицитацији, те су је приватна лица која су откупила остатке синагоге, 1956. порушила и продала грађевински материјал и на њеном месту подигла два мања одвојена стамбена објекта. Остао је само некадашњи јужни анекс уз синагогу, са засебним улазом, који је у срећна времена био кућа окупљање чланова јеврејске заједнице. Уломци архитектонске пластике и капители па и цели стубови струшене синагоге били су уграђени у приватне домове.²⁴ Декалог уклесан у камену висине 35 ширине 25cm, сачуван је у Јеврејском историјском музеју у Београду.²⁵

Иако је постојала иницијатива за реконструкцију Панчевачке синагоге до њене реализације никада није дошло. На захтев Друштвено политичког већа скупштине општине Панчево, 1990. године, јединица за заштиту Народног музеја Панчева разматрала је питање могућности обнове некадашње синагоге, и изнела мишљење да је то могуће на основу сачуваних планова и фотографија.²⁶ До овог питања дошло је иницијативом друштва Шалом Тора, које је такође предложило да се остаци синагоге у улици др Касапиновића прогласе непокретним културним добром и упишу у регистар културних добара. Друштво Шалом Тора добило је 1992. године од поменуте јединице за заштиту споменика културе²⁷ сагласност да спроведе пројекат санације остатака порушене синагоге али су сви могући трагови њиховог уложеног труда нестали у пожару који је захватио објекат током 2007. године.

Синагога у Панчеву представљала је најзначајнији објекат јеврејског култа у Јужном Банату, крајњој јужној области Панонске низије, која је у време када се сазидана, почетком 20. века била у саставу Аустро-Угарске царевине. Њено подизање било је повезано са еманциповањем и економским напретком Јевреја и требало је да изрази њихову жељу за репрезентацијом којом би се истакла њихова, равноправност са хришћанским житељима овог града. По свом архитектонском аранжману она следи типологију синагога у Немачкој и Јужној Угарској подизаних на прелазу XIX у XX век²⁸.

24 Исто.

25 Скромне димензије декалога који се чува у Јеврејском историјском музеју наводе на преиспитивање чињенице да се он налазио на врху забата над улазом у синагогу.

26 Документација Завода за заштиту споменика културе у Панчеву, инв.бр. 255/2, 3.05.1990.

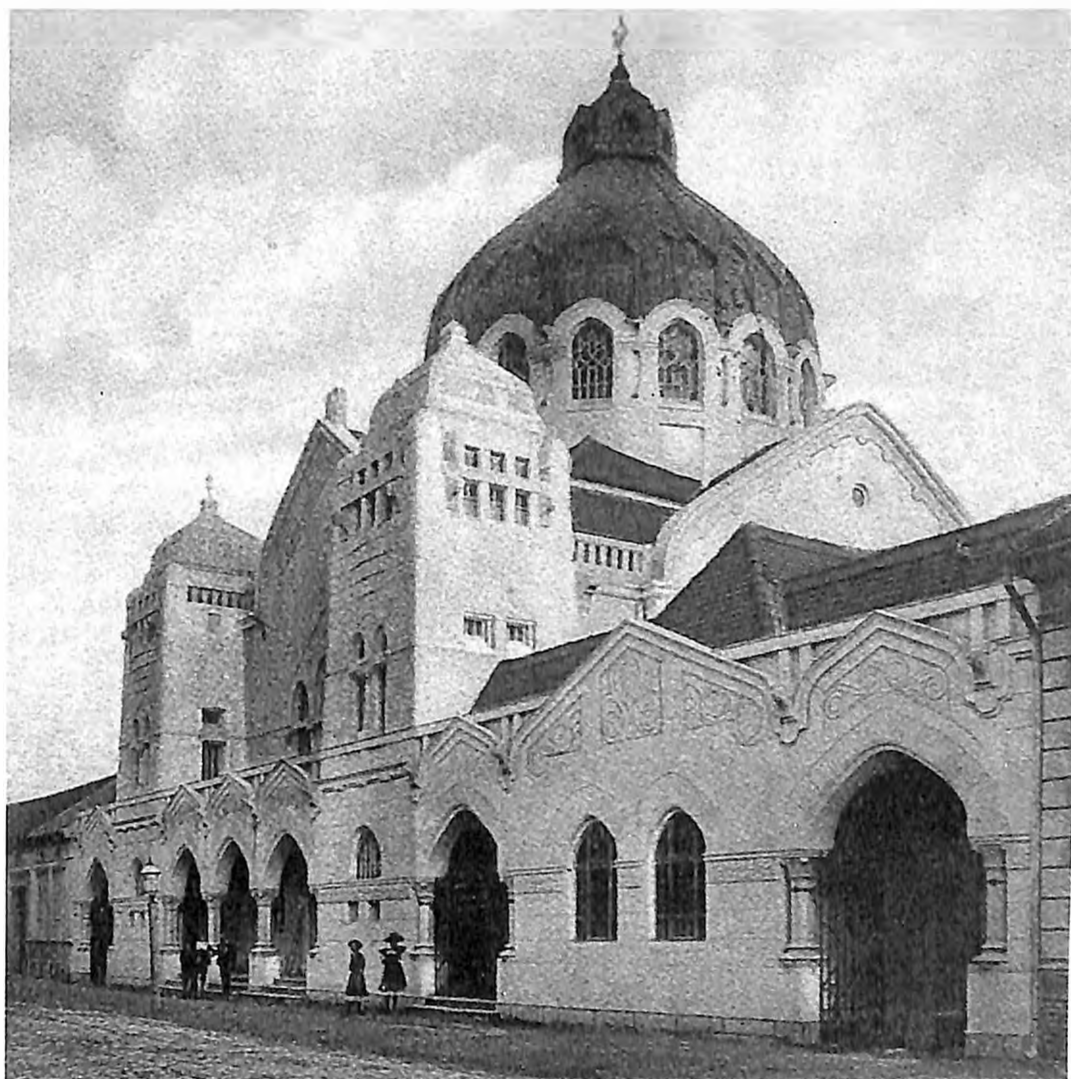
27 Документација Завода за заштиту споменика културе у Панчеву, инв.бр. 137/2, 30.03.1992.

28 О архитектури синагога у Европи видети: R. Wischnitzer, *Architecture of the European Synagogue*, Philadelphia, 1964; H. C. Krinsky, *Synagogues of Europe: Architecture, History, Meaning*, New York, 1985.



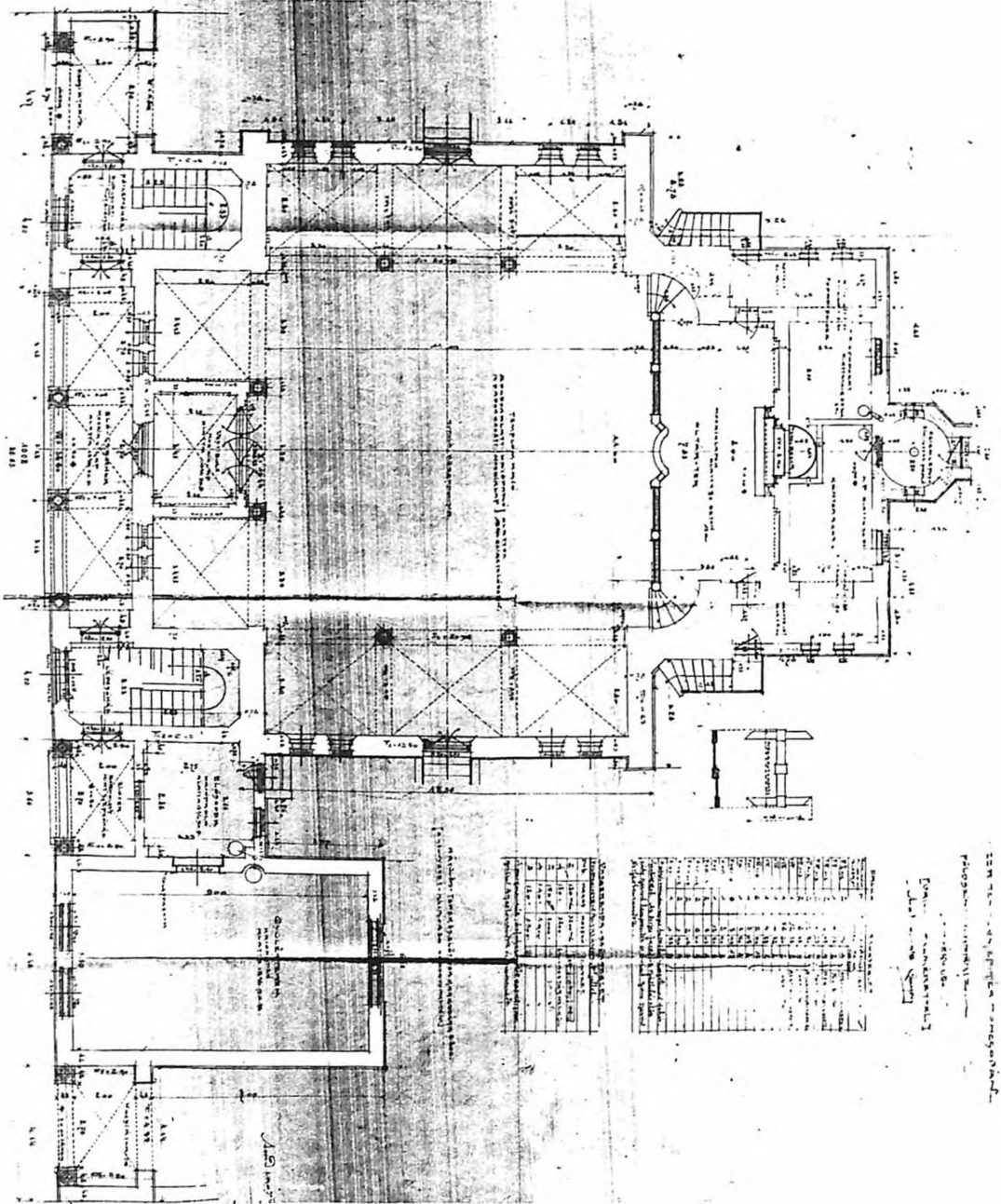
Одређене сличности могу се повући са синагогама подизаним у Немачкој у градовима Шемницу, Дортмунду, Биелфелду. Ове сличности везане су за распоред маса објекта, рашчлањивање прочеља кулама и трочланим улазом, и подизање монументалне куполе. Ипак, луковичасти облик куполе и декоративни сецесијски аранжман какав се јавља на објекту панчевачке синагоге немају своју директну аналогију. Аналогије се могу уочити и код територијално и временски најближих синагога у Суботици, Новом Саду и Зрењанину. Ову типолошку припадност и поред стилских специфичности синагоге у Панчеву, одређује како просторни аранжман ентеријера, тако и композицијско-декоративни склоп екстеријера. Поред покушаја уочавања аналогних решења, објекат панчевачке синагоге се по многим елементима истиче у својој јединствености. Синагога у Панчеву представља оригинално ауторско решење архитектке Карла Фењвешаја, а банатској средини једно је од најистакнутијих остварења средњоевропске културе с почетка двадесетог века. Због тога је губитак синагоге проузрокован небригом средине да заштити ову богомољу, као успомену на скоро истребљене припаднике једне заједнице, и као архитектонско дело од великог значаја за средину, оштетио градитељски корпус града Панчева и осиромашао архитектонску баштину на тлу Србије као и могућност њеног потпунијег сагледавања.





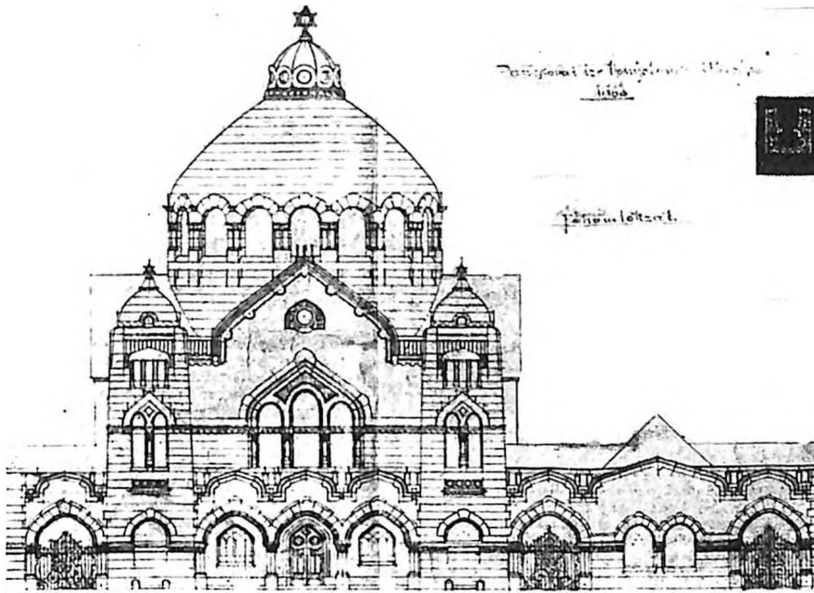
1. Синагога у Панчеву по завршетку радова





2. Основа приземља синагоге у Панчеву





3. Пројекат за фасаду синагоге у Панчеву, архитекта Карољ Фењвеша 1907



4. Изглед синагоге из улице Др Касапиновића некада Корвинове улице





5. Синагога у Панчеву пре почетка Другог светског рата





6. Синагога после Другог светског рата пред рушење са видљивим редукцијама на фасади





7. Остаци декалога који се вероватно налазио над улазом у синагогу у Панчеву





8. Остаци Панчевачке синагоге

