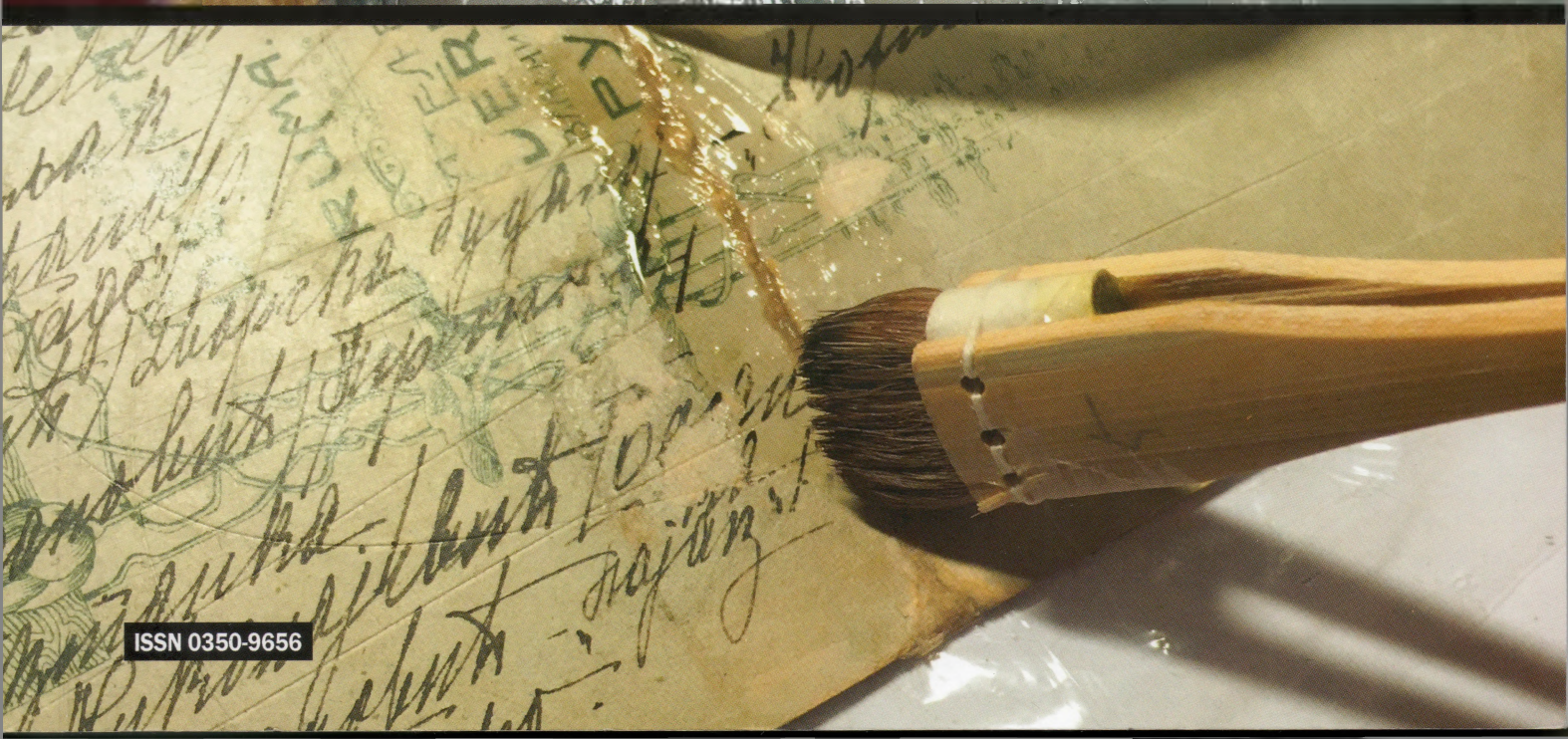


45

ГЛАСНИК

ДРУШТВА КОНЗЕРВАТОРА СРБИЈЕ



ISSN 0350-9656

<i>Владимир Кривошејев</i> Обележја места Сече кнезова у Ваљеву	77
<i>Ивана Цвейковић, Ђорђе Стојишић</i> Градитељско наслеђе у општини Сураулица.....	82
<i>Дарко Десиојовић</i> Конзерваторско-рестаураторски радови на Плаштеници у Цркви Светог Илије у Меховинама	95
<i>Милица Николић</i> Превентивна заштита и конзервација Фото-збирке Музеја примењене уметности у Београду.....	101
<i>Мирјана Славић Тодоров, Теодора Ковчин</i> Вила Ковчин – архитектонско наслеђе града Сомбора.....	106
<i>Никола Миловановић, Драјана Милић</i> Црква Светог Николе у Биљегу и надгробници у порти	113
<i>Мариа Силађи, Аница Драјанић</i> Прва железничка станица Новог Сада – веза града са Европом	120
<i>Љиљана Стиражмешћерев, Дејан Радовановић</i> Прилог проучавању синагога у Војводини – Синагога у Апатину	126
<i>Бојан Којичић, Стоменка Урошевић</i> Ревитализација Дворца Хертеленди–Бајер у Бочару	132
<i>Стефана Манић</i> Кућа Маре Митровић у Мачванској улици у Београду.....	138
<i>Растко Влајковић</i> Рестаурација и конзервација крова и фасада Цркве Преноса моштију Светог оца Николаја у Мошорину	144

АКТИВНОСТИ ДРУШТВА КОНЗЕРВАТОРА СРБИЈЕ

<i>Катарина Максимов, Гордана Мишировић</i> Обележавање Дана Друштва конзерватора Србије 2021. године Нови Сад, 31. мај 2021.	151
--	-----

КОНФЕРЕНЦИЈЕ, СКУПОВИ, УСАВРШАВАЊЕ

<i>Александра Давидов Темерински</i> Научни скуп <i>Заштити, очување и афирмација српској културној наслеђа на Косову и Метохији</i> САНУ, 1–2. јун 2021.	165
<i>Миша Ракоција</i> Двадесет година Међународног симпозијума византолога – <i>Ниш и Византија XX</i> <i>У стомен Његове светости и патријарха српској Иринеја</i>	168
<i>Ненад Лајбенићер</i> Међународни научни округли сто <i>Spomenička baština i kultura sjećanja na Prvi svjetski rat</i> Загреб, 9–10. септембар 2021. године	171

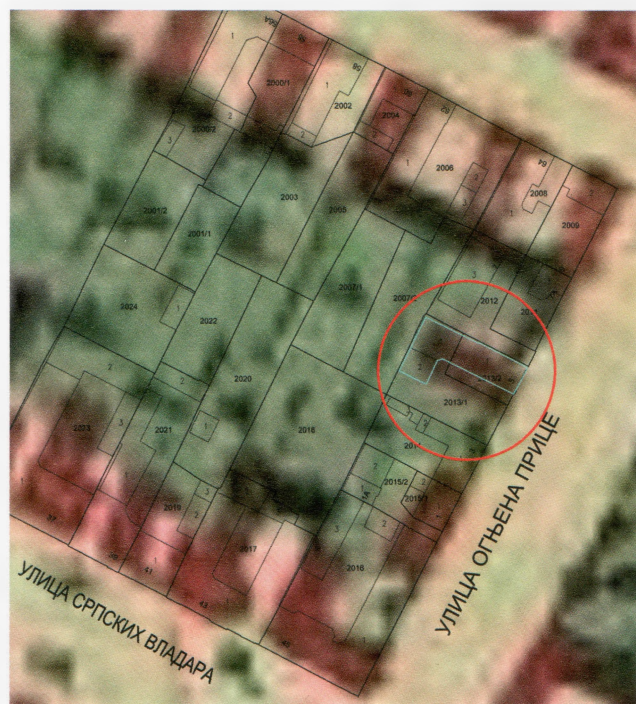
ПРИЛОГ ПРОУЧАВАЊУ СИНАГОГА У ВОЈВОДИНИ – СИНАГОГА У АПАТИНУ

Јевреји и њихов верски животи

Јевреји су се у Апатин доселили средином 18. века. У попису из 1749. године стоји да их је било тридесетак.¹ У записима се помињу Апатинац Јаков Пресбургер који је 1773. трговао у Петроварадину и 1782. породица Абрахама Флеша која је бројала 23 члана.² „Изузимајући слободне краљевске градове у Бачкој, апатинска јеврејска општина је током 18. века била прва и за дуго време једина у овом округу. Њој су припадали и камерални Јевреји у Средњем срезу Бачке жупаније, док су Бач, Гајдобра, Паланка, Каравуково, Филипово, Крстур, Сивац, Кула, Топола, Врбас, Куцура, Кер, Кулпин, Петровац, Кисач и Гложан прикључени Јеврејској општини Нови Сад.“³ Сакрална места окупљања првобитно су били молитвени домови, а касније и синагоге. Прописи који одређују архитектонски склоп синагога били су веома сведени. Само неколико принципа одређивало је архитектуру синагога 18. и почетка 19. века: источна оријентација, одвајање полова, постојање светог ормана, бимаха и вечног кандила, приступ у зграду кроз двоја врата и одсуство нејеврејских религијских симбола, крста и полумесеца.⁴ Током 19. века, отварањем јеврејске заједнице, нарочито од последњих деценија тог столећа, када су Јевреји били толерисани и законски и јавно те постали видљиви и на томе инсистирали, и синагоге добијају архитектонски облик у складу са водећим стилским правцем.

Комплекс апатинске синагоге

„Како сакралне јудаистичке регуле дефинишу место обављања верских обреда као зграду или просторију одговарајућих захтева прилагођених сврси, прва Синагога у Апатину је била закупљена једноставно опремљена кућа. Апатински Јевреји, и сви који су гравитирали овом већем центру јеврејства Бачке 18. века, настојали су да добију право на подизање синагоге. Међутим стални проблеми са властелинством око давања дажбина



Сл. 1 Преклапање мапе Другог војног премера (1819–1869) и данашње катастарске парцеле, <https://maps.arcnum.com/en/map/europe-19century-secondsurvey/?layers=158%2C164&bbox=2108139.98468757%2C5725248.093595632%2C2122653.465433218%2C5730006.2986063855>

притискали су их материјално више него што су могли поднети. Године 1786. Апатинска јеврејска општина се жалила да за кућу и синагогу плаћа властелинству урбаријални ценз, да за бављење црквених обреда даје истом властелину 7 форинти и још 4 форинте католичкој цркви што је претешко оптерећење за њих. У то време грађена је нова синагога па су набављане дозволе, вођене преписке са властима и осигуравана средства. Као председник Јеврејске општине у Апатину (у конскрипцији наведен под примедбом *judex* (кнез), што је донекле одговарало бираном прваку заједнице) 1778. године срећемо Јонаша Цајзла, опанчара по занимању.⁵

¹ Т. Kovač, *Oronuli raritet, Neizvesna sudbina apatinske sinagoge*, Jevrejski pregled 11, Beograd 2010, 18.

² Р. Šosberger, *Novosadski Jevreji. Iz istorije jevrejske zajednice u Novom Sadu*, Novi Sad 1988, 126.

³ О. Andraš, *Jevreji u Bačkoj*, <http://www.makabijada.com/dopis/gradovi/backa.htm> (19.2.2021).

⁴ R. Klein, *How to create a building typology? Typological matrix for mapping 19th century synagogues*, Zbornik radova Građevinskog fakulteta 24, Subotica 2014, 57-68, <https://scindeks-clanci.ceon.rs/data/pdf/0352-6852/2014/0352-68521424057K.pdf> (20.10.2021).

⁵ О. Andraš, *Jevreji u Bačkoj*, <http://www.makabijada.com/dopis/gradovi/backa.htm> (19.2.2021).



Сл. 2 Поглед на уличну фасаду (Љ. Стражмештеров)



Сл. 3 Поглед на дворишну фасаду (Љ. Стражмештеров)



Сл. 4 Дворишна зграда (Љ. Стражмештеров)



Сл. 5 Поглед на ентеријер (Љ. Стражмештеров)

Мада је у Другом војном премеру (1819–1869) на истом месту на којем се данас налази Синагога забележена грађевина приближних димензија, све до освећења садашње синагоге не постоји поуздан податак о времену изградње прве синагоге у Апатину. Зграда Синагоге освећена је 1885. године, а у свом саставу имала је у дворишту и зграду са две учионице и станом за рабина.

Пред Други светски рат апатинска јеврејска заједница бројала је 62 члана. Општински председник био је Бела Шефер а рабин Самуел Швалб. „У ноћи 20. јануара 1940. године све јеврејске куће и синагога у Апатину су биле исписане антисемитским графитима.“⁶ Током Другог светског рата апатински Јевреји прошли су целу голготу Холокауста. Након 1947. године обновљена Јеврејска општина у Апатину бројала је 25 чланова.⁷ Године 1955. зграду је купила Баптистичка црква, а тренутно је напуштена и нема намену.

Данас се Комплекс апатинске синагоге састоји из зграде синагоге (сл. 2 и 3) и дворишне зграде (сл. 4) прислоњене уз њу.

Зграда синагоге је приземна, једноставне правоугаоне основе, оријентације југоисток–северозапад. Олтарском фасадом постављена је на регулациону линију. По типологији проф. Рудолфа Клајна, грађевина је синагога – градска кућа. Овој типолошкој групи у Војводини су припадале и синагоге у Банатском Аранђелову, Бездану, Чантавиру, Чуругу, Кисачу, Сомбору, Старој Пазови, Темерину и Земуну.⁸

Кров је двоводан и покривен старим бибер-црепом. Зидови су дебљине 65 цм, грађени од ћерпича и старе опеке. На свим зидовима се у доњим зонама, на местима где је огуљен малтер уочава присуство непечене опеке, ћерпича, са црним траговима, осим на северном бочном зиду, према суседу, који је подигнут у потпуности од старе опеке. На угловима северног зида уочавају се две велике вертикалне пукотине које се протежу целом висином. Док се ћерпич на јужном зиду запажа и изнутра и споља (сл. 11), на источној олтарској фасади појављује се само на унутрашњој страни зида (сл. 9) а спољни зид је цео од старе опеке (сл. 10). Зидови су у доњим

⁶ М. Љубоја, Љ. Бачић, *Kad tisina odjekuje*, Сомбор 2019, 24.
<http://jevrejskadigitalnabiblioteka.rs/bitstream/id/4553/KadTisinaOdjekujeOCR.pdf> (17.11.2021).

⁷ *Mi smo preživeli... Jevreji u Holokaustu*, ur. A. Gaon, Beograd 2003, 471-476.
<http://www.jevrejskadigitalnabiblioteka.rs/handle/123456789/956> (29.6.2021).

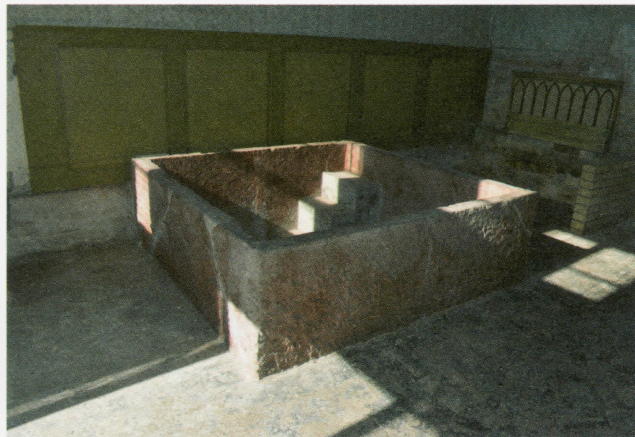
⁸ Р. Клајн, Ч. Маринковић, Г. Леви, *Синагоге у Војводини: Сведоци прошлости*, Нови Сад 2021, 18-19.



Сл. 6 Таваница (Љ. Стражмештеров)

зонама влажни, малтер се круни и отпада, а у горњим су прекривени мрежастим пукотинама.

Простор синагоге је правоугаоне основе 6,70 x 13,40 м, висине 5 м. У њу се приступа из дворишта улазом на бочној, југозападној фасади. Улаз има дрвене двоструке двокрилне вратнице. Спољна крила су пуна, а унутрашња застакљена и изнад њих се налази одвојено надсветло – квадратни прозор чија се крила отварају ка споља. Непосредно наспрам улазних врата сада се налази базен 220 x 209 цм од црвеног камена (сл. 7), правоугаоне основе, укопан у под, са издигнутом каменом оградом, укупне дубине 190 цм и приближне запремине 6,5 м³. До дна се силази бетонским степеништем са две стране. Базен је вероватно настао после Другог светског рата, када је Синагога продата Баптистичкој цркви. На овакав закључак указују два податка. Микве, ритуално купатило, чини простор испуњен водом која тече слободно. Запремина воде која је потребна за микве износи 40 сеа (библијска мера за количину воде од 250 до 1.000 литара).⁹ Микве се у самом простору синагоге налази искључиво у ортодоксним јеврејским заједницама, каквих у Апатину никада није било, а ритуал купања



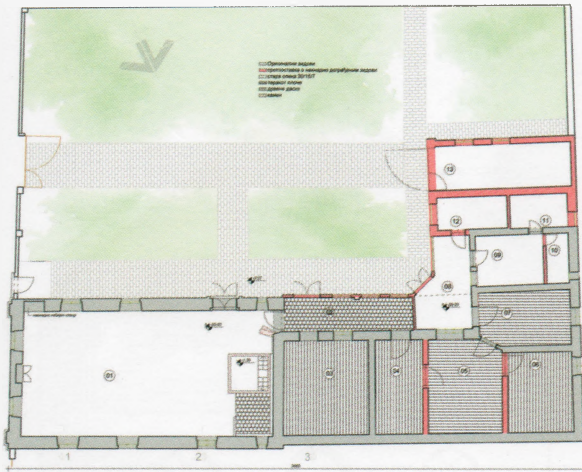
Сл. 7 Купатило (Љ. Стражмештеров)

и очишћења значајан је за службу Баптистичке цркве, најпре у ритуалу крштења, те је могуће овакво купатило очекивати у баптистичкој богомољи. Црвени камен од којег је купатило изграђено може потицати из неке од пратећих просторија синагоге у којима би се могло очекивати постојање микве. Остатак пода и степенице су бетонски, тако да највероватније потичу из периода после Другог светског рата.

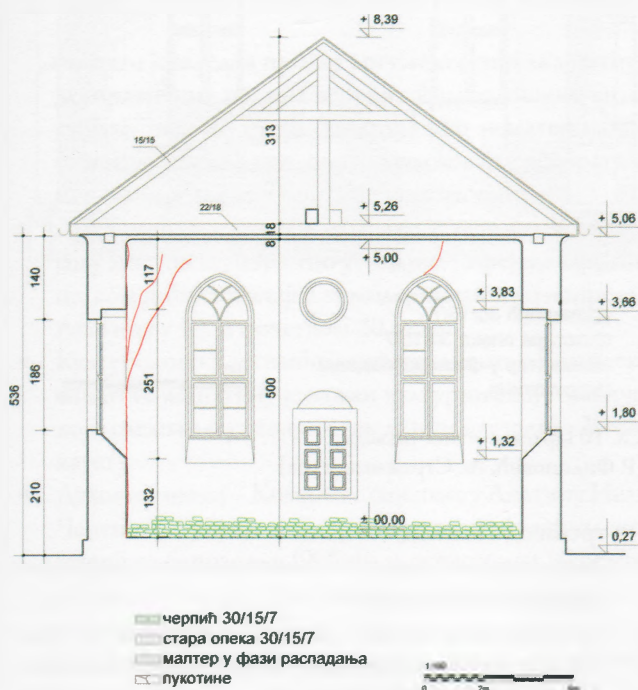
Други улаз у синагогу је на западној страни, из рабиновог стана. Десно од врата су, везани за довратник, два камена степеника, која су вероватно водила на дрвену платформу у висини зидане оgrade садашњег базена. Платформа и оплата око ње настављала се и са друге стране базена. Могуће је да се ради о платформи одвојеној оградом од остатка унутрашњости синагоге, која је имала функцију галерије за жене. Под на месту на ком је, могуће, била платформа, покривен је квадратним теракот плочама 19,50 x 19,50 цм, дебљине 4,50 цм, док је на остатку пода бетонска плоча. Ово је још један податак који указује на могућност да се ради о адаптацији када је у питању изградња базена. На супротном, југоисточном делу просторије налази се лучно засведена ниша за Тору, са дрвеним вратницама (сл. 5). Сачуване су и две клупе, новија из баптистичког периода и старија, сведенија, из времена синагоге, обе у голубије сивој боји.

Таваница је равна и малтерисана штук малтером на дашчаној подлози, украшена молерском декорацијом са стилизованим барокно рокајним мотивима у угловима. У централним делу је илузионистички осликано небо са заветним плочама Божјих заповести (сл. 6). Време настанка ове сликане декорације засад је нејасно. Могуће је да је сцена настала непосредно по изградњи синагоге, али је исто тако могла бити обнављана или чак потпуно осликана у 20. веку. Деловање Рудолфа Удварија (1898–1960), одличног сликара декоратера који је од треће до шесте деценије XX века осликао читав низ цркава у Апатину, Сонти, Купусини, Свилојеву

⁹ М. Mihajlović, „Ritualno kupatilo-Mikve“, u *Životni ciklus - običaji kod Jevreja*, ur. V. Radovanović, M. Mihailović, Beograd 2013, 51 <http://jevrejskadigitalnabiblioteka.rs/handle/123456789/1333> (4.6.2021).



Сл. 8 Цртеж основе (Р. Филиповић, Л. Стражмештеров)



Сл. 9 Пресек (Р. Филиповић, Л. Стражмештеров)

ита., али и таваницу Дома културе у Апатину¹⁰, уз изглед таваничне декорације Апатинске синагоге озбиљно упућује на претпоставку да би то могао бити његов рад. Проф. Иван Черешњеш из Центра за јеврејску уметност на Хебрејском универзитету у Јерусалиму истиче: „Због декорације таванице ова синагога заслужује посебну пажњу. Управо оно што ту зграду чини тако

необичном, готово би се смело рећи јеретичком, јесте натпис који се може прочитати само у огледалу.“¹¹

Декорација фасада синагоге је сведена, једино она према улици има украс са лезенама на крајевима и венцем аркадица на конзолама који се ломи по ивици забата. Изнад плоче са заповестима, у темени забата, монтиран је камени крст када је синагога претворена у цркву. На овој фасади су два висока прозора са преломљеним луком и кружним окулузом између њих, што је традиционални начин украшавања олтарских фасада синагоге (сл. 2). Бочна дворишна фасада (сл. 3) има три правоугаона прозора. Два су двокрилна са надсветлом идентичне висине и крилима која се отварају ка унутра. Ови прозори понављају се у истом облику и на супротној фасади, према суседу. На дворишној фасади налази се још један правоугаони прозор исте висине у ширини једног крила. И фасада према суседу има мањи једнокрилни прозор, као и један двоструки, истих димензија као остали двокрилни, са спољним крилима који се отварају ка споља, равним потпрозорником и завршетком у облику притиснутог лука. Оба једнокрилна прозора имају раван потпрозорник у унутрашњости, док сви остали на бочним фасадама имају закошени потпрозорник и завршетак у облику притиснутог лука. Истом типу синагоге и стилском правцу романтизма ослоњеног на романику припадају и синагоге у Земуну и Сомбору, по габариту и спратности веће од апатинске.

„Свака јеврејска заједница тежила је да има особу погодну за подучавање деце читању и писању на хебрејском језику.“¹² „У Апатину је почетком друге половине 18. века основну подуку деци апатинских Јевреја пружао рабин уједно дајући нешто шири знања ђацима из других места који су овде стигли из тих разлога.“¹³

Апатинска синагога имала је у свом саставу и дворишну зграду са две учионице, за дечаке и девојчице. Школа је првобитно била дворазредна, а касније, када су у њу ишла и деца других конфесија, шесторазредна. Настава је била на мађарском језику, а надзор над школом водио је школски одбор у саставу др Вилхелм Вајдеман и др Маурус Брук. Школа је затворена 1920. године.¹⁴ Ову школу су, међу осталима, похађали чувени композитор оперета и филмске музике Пал Абрахам и књижевник, професор, оснивач Катедре за хунгарологију Филозофског факултета у Новом Саду Ервин Шинко (рођен као Ференц Шпицер).¹⁵

Дворишна зграда уз синагогу (сл. 4), основе у облику слова Г, простира се до краја парцеле. Ова зграда није

¹⁰ Д. Радовановић, С. Зековић, *Енциклопедија сале Дома културе у Апатину*, Грађа за проучавање споменика културе Војводине XXI, Нови Сад 2004, 143-152.

¹¹ Т. Ковач, *Oronuli raritet, Neizvesna sudbina apatinske sinagoge*, *Jevrejski pregled* 11, Beograd 2010, 18.

¹² Р. Šosberger, „Škole i nastave kod Jevreja u Vojvodini“, у *Seoske i salašarske škole u Vojvodini*, ur. V. Lazić, Novi Sad 1991, 252.

¹³ О. Andraš, *Jevreji u Bačkoj*, <http://www.makabijada.com/dopis/gradovi/backa.htm> (19.2.2021).

¹⁴ О. Andraš, *Fragments iz prošlosti apatinskih Jevreja*, *Ister* 15, Apatin 2013, 8-11.

¹⁵ *Исио*.

сачувана у првобитном изгледу јер је у току коришћења више пута прилагођавана сврси и намени. Последња намена било је становање. Оригинални зидови из времена градње су од ћерпича дебљине 50 цм. На основу техничког снимања и анализе (сл. 8) претпоставља се да су је чиниле четири просторије, у које се ступало преко отвореног трема. Могуће је да су две веће служиле као учионице а остале две за потребе рабина. Од оригиналне столарије сачувана су два прозора, двоструки двокрилни и трокрилни са надсветлом, и троја врата која су некада водила на трем. Део некадашњег трема поплочан је квадратним теракот плочама истог облика и димензија као у синагоги. Двоструки двокрилни прозори са надсветлом на фасади према суседу првобитног су изгледа. Сва столарија је обојена у голубије плаву боју. У већини просторија сачуван је оригинални под од дрвених дасака. На основу облика кровне конструкције и стрехе која је подашчана само до једног дела на задњој страни куће може се извести закључак да је на месту садашње гараже и просторија тоалета и оставе некада био трем. На основи се уочава да су зидови дворишне зграде инкорпорирани у зидове синагоге, тј. грађени су истовремено. Такође се уочава да су три спољна зида синагоге 15 цм дебља од зидова дворишне зграде, што алудира на то да су задржани стари зидови од ћерпича и да је само дозидан омотач од 15 цм када је рађена декорација уличне фасаде.

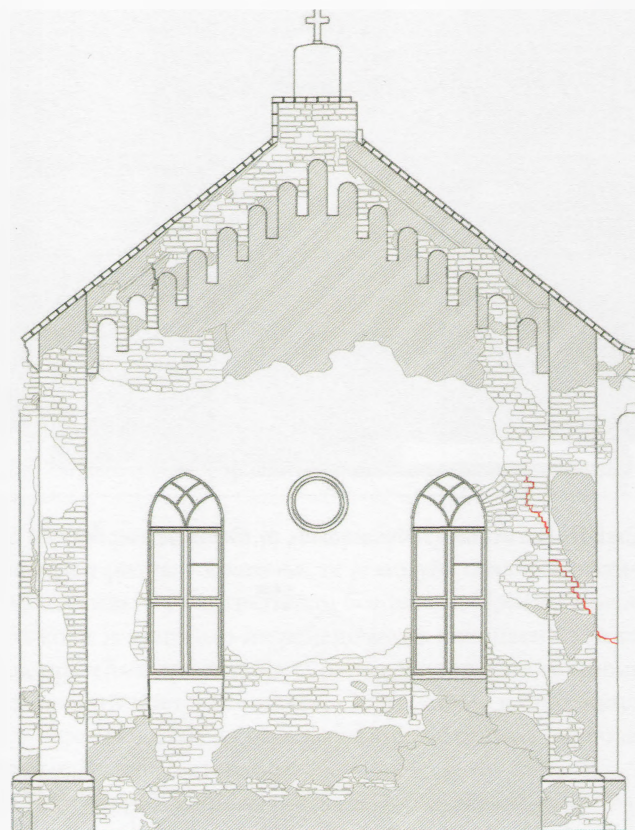
Ритуална кланица (шактерај) је срушена, а налазила се на југозападном делу парцеле. Од ње су остале сачуване само опеке сложене поред суседне зграде на месту где се назире трагови тог некадашњег објекта, као и поплочање од старе опеке које води до тог места.

На мапи Другог војног премера (1819–1896) (сл. 1) на месту данашње синагоге уцртан је објекат сличних димензија правоугаоне основе и простирао се преко просторије синагоге до краја дворишне зграде. На основу анализе можемо претпоставити да 1885. године Апатинска синагога није изграђена већ реконструисана.

Апатинска синагога у светлу споменских вредности

На основу истраживања спроведених кроз документацију и на терену те израде техничке документације постојећег стања могуће је извести следеће ставове о вредностима Комплекса апатинске синагоге:¹⁶

- Историјски значај – Представља веома добро очуван центар јеврејског живота.
- Старост – Зграда је освећена 1885. године. Основано се претпоставља да је настала проширењем или преправком старије зграде, тако да је могуће да је простор на коме је садашњи комплекс у истој упо-



■ черпић 30/15/7
■ стара опека 30/15/7
■ малтер у фази распадања
■ пукотине

1:100
0 2m 5m

Сл. 10 Цртеж уличног изгледа
(Р. Филиповић, Љ. Стражмештеров)

треби од 18. века.

- Амбијентални значај – Употпуњује и доприноси квалитету амбијента.
- Урбанистички значај – Локација објекта је на градској регулационој линији, уз саму границу заштићене околине ПКИЦ „Центар Апатина“.
- Научни или истраживачки значај – Деценијама је у овом комплексу радила школа која је образовала не само јеврејску већ и децу других конфесија.
- Реткост – Мурал на таваници. Иван Черешњеш, професор Хебрејског универзитета у Јерусалиму, објашњава да је мурал исписан хебрејским писмом, словима обрнуте оријентације, тј. може се прочитати само уз помоћ огледала, а приказује *Плочу Закона*, „приказ можда најзначајнијег догађаја у јеврејској историји, моменат када Јевреји од народа постају нација примајући Закон који им одређује пут у вечност.“¹⁷ Уколико се на основу стилске анализе и осталих неинвазивних метода поуздано утврди да се ради о делу Рудолфа Удварија, ово остварење могло

¹⁶ Типологија вредности преузета је из чланка Е. Р. Živkov, М. Fočo, „Vrednovanje kulturnog nasleđa i njegovo očuvanje: principi, kriterijumi i metodološki pristupi“, у *Kulturno nasleđe & kreativne industrije. Vodič za održivo upravljanje kulturnim dobrima*, Beograd 2015, 40.

¹⁷ <https://www.radiodunav.com/ocuvanje-kulturne-bastine-jevreja-sinagoga-u-apatinu-neprocenjivog-znacaja/> (25.9.2021).



Сл. 11 Цртеж дворшног изгледа (Р. Филиповић, Љ. Стражмештеров)

би бити још један прилог аргументацији за заштиту декоративних целина верских и идеолошких ентеријера, рада Рудолфа Удварија као нематеријалне баштине важне за целовито вредновање декоративног сликарства као вештине која нестаје.

- Друштвена вредност – Доказ о активности и постојању апатинске, изузетно утицајне, јеврејске заједнице, која је била значајна за модернизацију и напредак Апатина у 19. и почетком 20. века.
- Културолошка и симболичка вредност – Комплекс синагоге у Апатину је важан културни слој Апатина, који сведочи о утицајној заједници несталој у Холокаусту.
- Духовни значај – Комплекс синагоге у Апатину Иван Черешњеш убраја међу три најзначајнија комплекса јеврејске баштине у Србији и региону, уз Јеврејско гробље у Нишу и Ритуално купатило у Пироту.¹⁷

У циљу очувања Комплекса апатинске синагоге и сећања на учешће овог здања у животу Апатинаца у прошлости покренуто је његово проглашење за културно добро – споменик културе. И овај рад настао је као потреба да се допринесе бољем познавању синагога, пре

свега на територији АП Војводине, указујући истовремено на значај јеврејске заједнице, која је дала снажан печат развоју Апатина. Објекат је од свог настанка па све до данас имао друштвену функцију, те је идеја да му се нађе нова намена, која ће бити у складу са његовим споменичким својствима.

За даљу валоризацију и детерминацију комплетног значења и садржаја Апатинске синагоге од велике важности било би јасно одређивање микве, разрешење дилеме да ли је садашњи базен у синагоги микве или баптистеријум. Уколико се ради о микве, био би то јединствен пример на подручју Војводине и шире да се ритуално чишћење вршило у простору за молитве а да није у питању ортодоксна јеврејска заједница. Други значајан правац истраживања требало би да буде експертиза ауторства таваничне декорације, односно утврђивање да ли се ради о Рудолфу Удварију. Уколико би се потврдило Удваријево ауторство, могло би се говорити о посебној целини декорације са религијским и идеолошким обележјима различитих конфесија и идејних одређења на подручју општине Апатин. Ова целина повезивала би најмање две религије и два потпуно супротна идеолошка система.